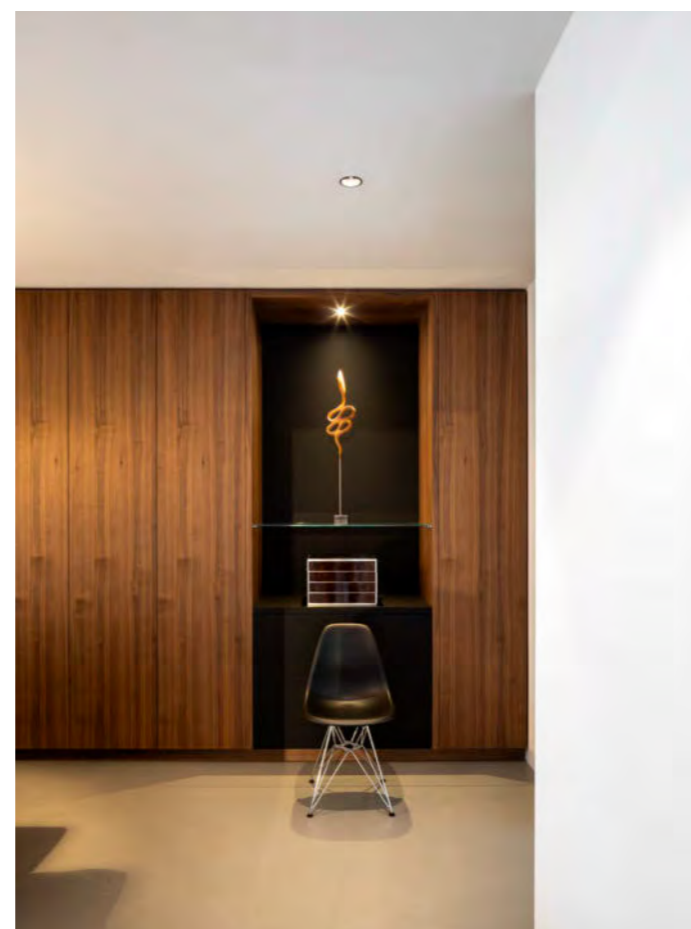




Schilderwerk: **R&S Schilderwerken**  
Glazenwanden: **Kelleners Glasdesign**

### ONDERHOUDSVRIENDELIJKE BADKAMER

Naast de slaapkamer ligt de badkamer. Misschien het opvallendste element daarin is de eenheid van vloer en wandbekleding, een tweede het onzichtbaar wegwerken van elke vorm van luchtafzuiging. "Deze badkamervloer is, net als de andere vloeren in de woning, zeer onderhoudsvriendelijk," zegt de architect. "Nergens zijn naadjes, nergens kan dus water blijven staan, met alle extra schoonmaak van dien." En toch is ze van alle gemakken voorzien, waardoor een inloofdouche werkelijk uitnodigt tot inlopen en een bad tot erin plaatsnemen. Levensloopbestendig maken beperkt zich bij veel architecten tot alle functies op de begane grond concentreren maar Haenen gaat een stap verder. Het zijn ook de details die het verschil kunnen uitmaken tussen een vanzelfsprekend en een moeizaam gebruik – en iedere bewoner wil het eerste. Raymond Haenen en de bewoners hebben heel wat moeten puzzelen op de plattegronden om alles in elkaar te passen, maar het is wonderwel gelukt en zelfs zo dat er ook ruimte bleef voor betekenisvolle details. Na jarenlange verblijven in het buitenland keerde de bewoonster terug naar haar roots, naar het historische Maastricht, maar wel met alle hedendaags comfort.



Tekst: **Jeroen Kuypers** | Fotografie: **German Bourgeat**

### LOGEERRUIMTE

Dat slaapgedeelte bevat enerzijds een logeerkamer met een aparte badkamer en anderzijds een masterbedroom. Ook hier kan door middel van schuifdeuren volledige privacy worden bereikt. "Als ik een logé heb kunnen we het dankzij die schuifdeuren zo regelen dat we door de woning kunnen lopen zonder in elkaars kamer te hoeven zijn," legt de bewoonster uit. "Dat maakt een logeerpartij een stuk gemakkelijker."

### MAATWERKKASTEN IN DE SLAAPKAMER

De masterbedroom bevat prachtige maatwerkkasten in de wand voor alle kleding en metalen luiken voor de ramen. De panelen zijn voorzien van een tekening in het metaal die als een soort wapenschild fungeert, een unieke signatuur voor het G-blok en opnieuw een knipoog naar het historisch verleden van het Looiershof. De slaapkamer bevat ook enkele kunstwerken die weer een individuele signatuur daar bovenop zetten. Opvallend aan de ruimte zijn de rust en het comfort die ze uitstralen, een plek waar het altijd heerlijk inslapen en wakker worden is.

### PARTNERS & LEVERANCIERS

Interieurarchitect  
**ZuidArchitecten**, Maastricht  
www.zuidarchitecten.nl

Aannemer  
**Vormm**, Maastricht  
info@vormm.com

Verlichting  
**Hendriks Lightvision**, Berg en Terblijt  
www.hendrikslightvision.nl

Glazenwanden  
**Kelleners Glasdesign**, Kerkrade  
www.kellenersglasdesign.nl

E-Installatie & W-Installatie  
**4Tech Solutions**, Eijsden  
www.4techsolutions.nl

Interieurbouw & sanitair  
**B-Dutch**, Cuijk  
www.bdutch.nl

Kozijnloze binnendeuren  
**Xinnix Door Systems**, Harelbeke (BE)  
www.xinnix.eu

Schilderwerk  
**R&S Schilderwerken**, Oirsbeek  
www.rs-schilderwerken.nl

Gordijnen en vloerkleed  
**Van Lijf Interieurs**, Margraten  
www.vanlijfinterieur.nl

Keukenapparatuur  
**Gaggenau**, Hoofddorp  
www.gaggenau.nl

Spots en ledverlichting (merk)  
**Karizma Luce**, Joure  
www.karizmaluce.com

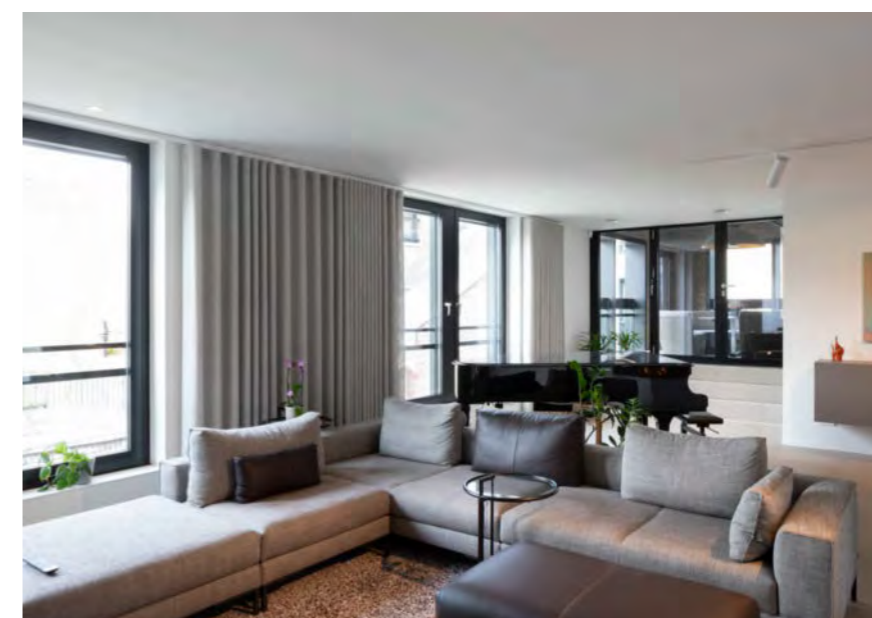


Gordijnen en vloerkleed: **Van Lijf Interieurs**

### Woning 3: Als de hoogte een deel van de woonruimte wordt

Die nabijheid van de voormalige fabriek zien de bewoners van deze woning vanuit hun keuken. In de zijmuur van hun tuin zitten nog enkele ramen die tonen dat de plek waar nu een jacuzzi staat vroeger was voorbehouden aan een machine.

De tuin – die vooral een terrasfunctie heeft – kent een verhoging en ook die past perfect bij de bouwstijl van de woning, die gekenmerkt wordt door niveauverschillen. Die verschillen – soms groot, soms subtiel – doen je als bewoner of bezoeker beseffen op een bijzondere plek te zijn. Je beweegt je nooit op de automatische piloot door de ruimtes maar bent je bewust van waar je bent.

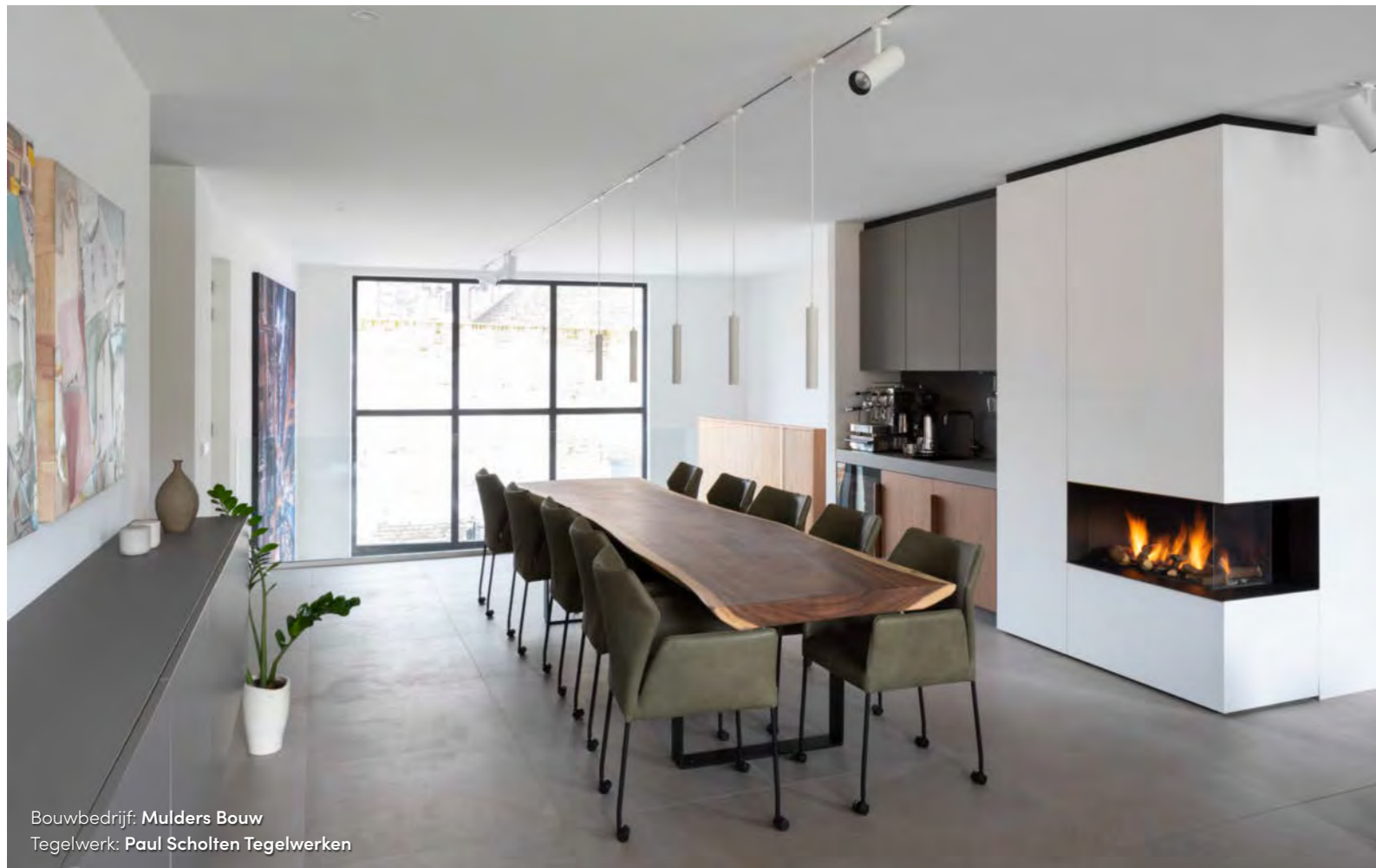


### WENTELTRAP

Dat geldt zeker voor de keuken, die je zowel in de breedte als in de hoogte ervaart. Er is de visuele verbinding met buiten maar ook met boven. Het hart van de keuken is een metersgrote houten tafel, een sterk staaltje van vakmanschap en esthetiek, waaraan gegeten of gewoon



Kozijnloze binnendeuren: **Xinnix Door Systems**  
Leverancier tegels: **BMN Showroom Maastricht**



gezet kan worden. De keukenapparatuur is weggewerkt in een achterwand. Een kunstwerk dat de ene wand siert roept opnieuw associaties op met het industrieel verleden, terwijl de andere muur wordt gedomineerd door een wenteltrap die naar de bovenliggende etage voert. "Eigenlijk maakte deze benedenverdieping geen deel uit van de woning. Ze is erbij gekocht en door mij bij het appartement getrokken door middel van een vide en een hoog raam dat zich over de twee verdiepingen uitstrekt," zegt Raymond Haenen.

#### NIVEAUVerschillen

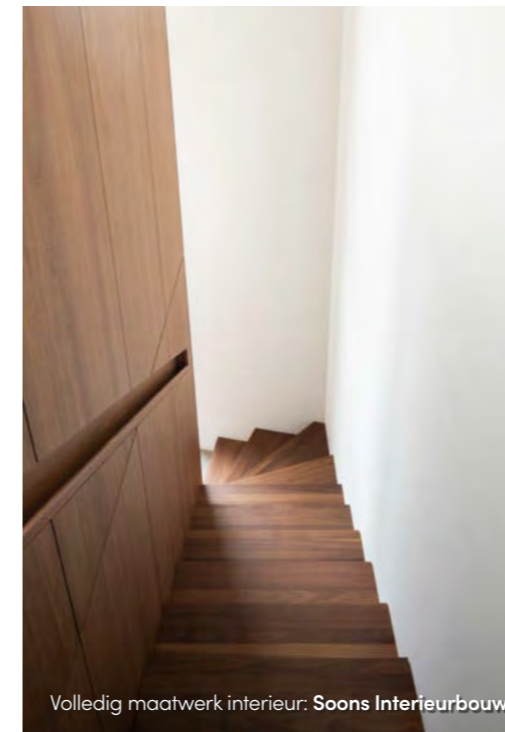
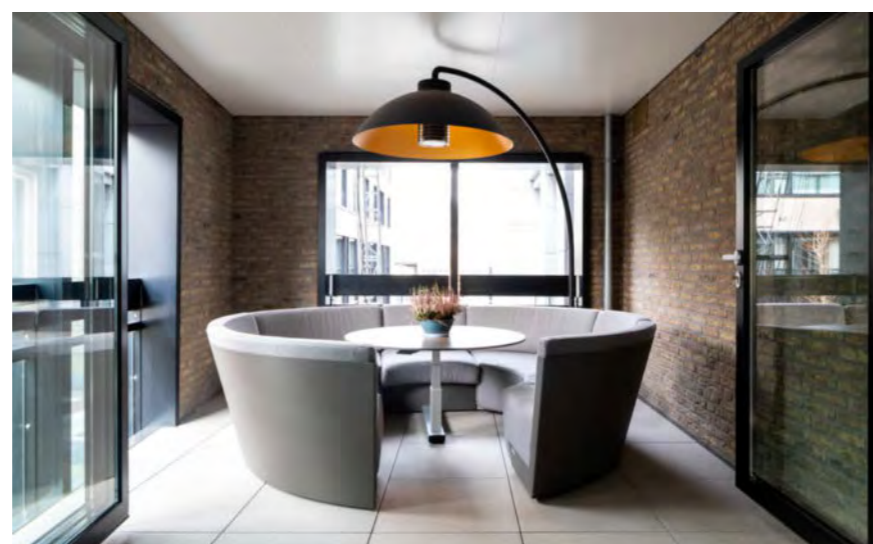
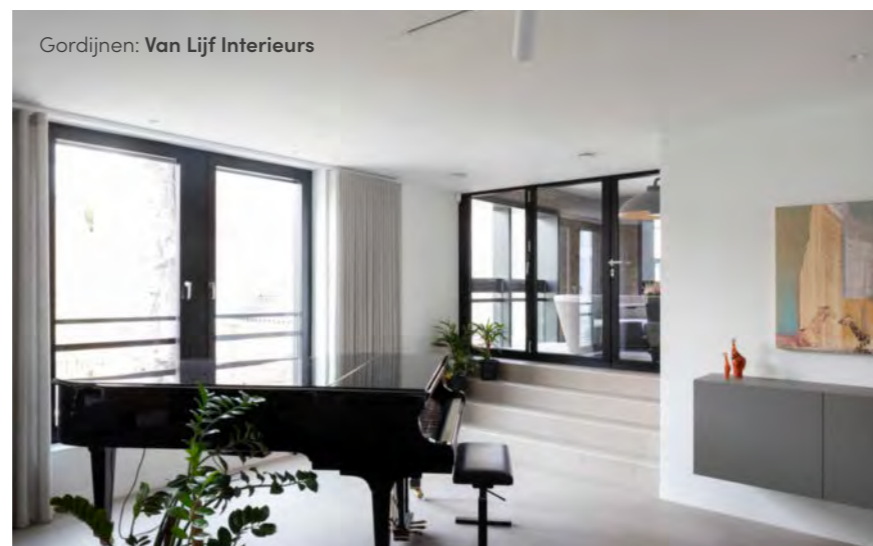
De trap leidt tot een ruimte die je als een coffeecorner zou kunnen omschrijven en die tegelijk als ontvangstplek en als overgang tot de eigenlijke woonruimte fungeert.

De eigenaren zijn levensgenieters die graag reizen maar ook graag verblijven in Maastricht om dan te kunnen deelnemen aan het Bourgondische leven waar deze stad om bekend staat. De culturele inslag blijkt uit tal van aspecten, van de vleugelpiano die een prominente plek heeft gekregen in het appartement, tot de titels van de boeken op de brede planken, die een sterke belangstelling voor geschiedenis verraden.

#### NAADLOZE OVERGANG

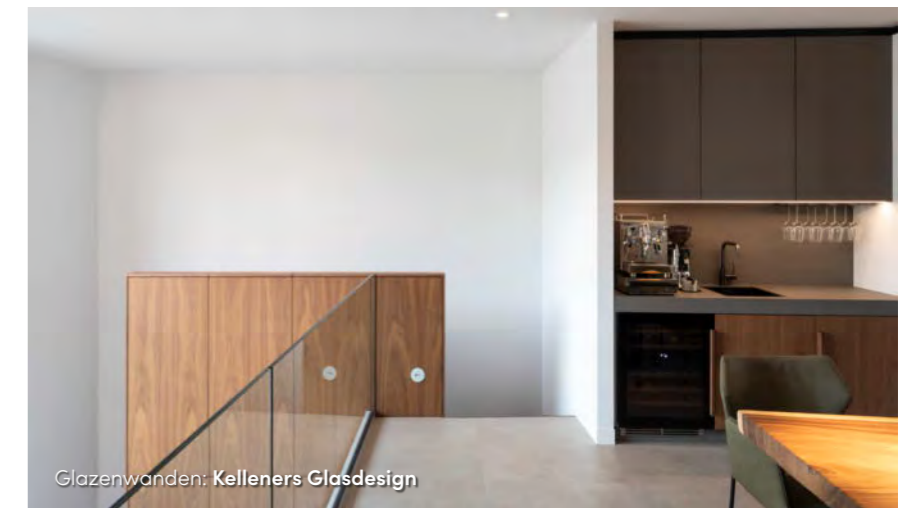
Ook in het centrale deel van de woning is een niveauverschil, zij het veel subtieler. Je maakt een opstap naar een binnenruimte die feitelijk een overdekte buitenruimte is. Een haardmeubel verdeelt de woonkamer in twee entiteiten met elk hun eigen functie. Achter het zitgedeelte is nog een aparte ruimte waar in alle rust kan worden gewerkt.

En dan is er de gang die met zijn boekenplanken de achterkant van de zitkamer vormt en tegelijk de voorkant van de voorkamer. Ze leidt naar



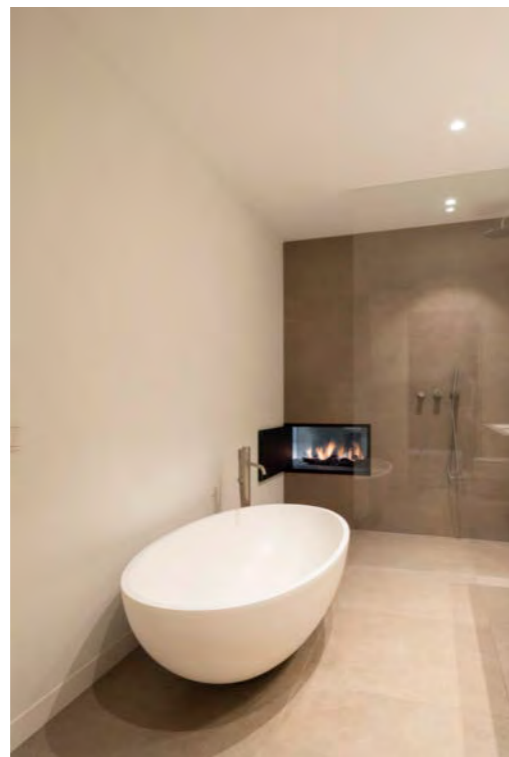
de masterbedroom. Gangen zijn in essentie loze ruimtes, een vorm van ruimteverlies, tenzij je ze gebruikt als overgang om verschillende functies van een woning naadloos op elkaar te laten aansluiten. Dat is wat Raymond Haenen hier heeft gedaan.

Ook in een toch bepaald niet klein appartement zoals dit is het zaak geen vierkante meters te verspillen. Sterker nog: door bewust met niveauverschillen te werken heeft de architect ook de hoogte bij het wonen getrokken. Die voortdurende bewustwording verleent deze smaakvol ingerichte en apart vormgegeven woning nog meer cachet dan ze toch al zou hebben.





Aannemer: Vormm  
Verlichting: Hendriks Lightvision



Tekst: Jeroen Kuypers | Fotografie: German Bourgeat

## PARTNERS & LEVERANCIERS

Interieurarchitect  
**ZuidArchitecten**, Maastricht  
www.zuidarchitecten.nl

Sanitair  
**B-Dutch**, Cuijk  
www.bdutch.nl

Volledig maatwerk interieur  
**Soons Interieurbouw**, Schimmert  
www.soons.nl

Tegelwerk  
**Paul Scholten Tegelwerken**, Sittard  
www.pstegelwerken.nl

Bouwbedrijf  
**Mulders Bouw**, Maastricht  
www.muldersbouw.nl

Kozijnloze binnendeuren  
**Xinnix Door Systems**, Harelbeke (BE)  
www.xinnix.eu

Kokendwaterkraan  
**Quooker Nederland B.V.**, Ridderkerk  
www.quooker.nl

Glazenwanden  
**Kelleners Glasdesign**, Kerkrade  
www.kellenersglasdesign.nl

Gordijnen en vloerkleed  
**Van Lijf Interieurs**, Margraten  
www.vanlijfinterieur.nl

Leverancier tegels  
**BMN Showroom Maastricht**, Maastricht  
www.bmnshowroom.nl

## Woning 4: Klein van oppervlakte, groots van uitzicht

Nergens werd zozeer een beroep gedaan op Raymond Haenens pas- en meetkunde als in een appartement dat zich op de hoek van het zogeheten Poortgebouw bevindt. "Het is het kleinste van de vijftien die ik in totaal heb ingericht en het is bedoeld als pied a terre van een gezin met drie kinderen," zegt hij. "Het bijzondere van deze woning is het panorama. Vanuit elk raam heb je zicht op weer een ander iconisch gebouw in het stadscentrum van Maastricht. Een ervan is het huisje over de Jeker, het enige gebouw van Maastricht dat model heeft gestaan voor de beroemde KLM huisjes voor businessclass reizigers. Dieper in het historisch hart van de stad kun je dus niet zijn. In dat opzicht is de plek werkelijk uniek."

### MAATWERKBLOK

Maar drie kinderen en twee volwassenen is veel voor dit appartement. "Het betekende bijvoorbeeld dat we in de zitkamer een maatwerkblok hebben neergezet, waarin aan de ene zijde een open haard is verwerkt maar achter de hoek ook techniek kon worden weggewerkt. Hier moest elke vierkante meter optimaal gebruikt worden. Je moet inboeten aan ruimte, maar je mag dat niet aan ruimtelijk gevoel en zeker niet aan comfort."

### SLAPEN IN DE HOOGTE

Voor de bedden van de kinderen was er geen andere keuze dan in de hoogte te gaan. Toch hebben deze niets van de

