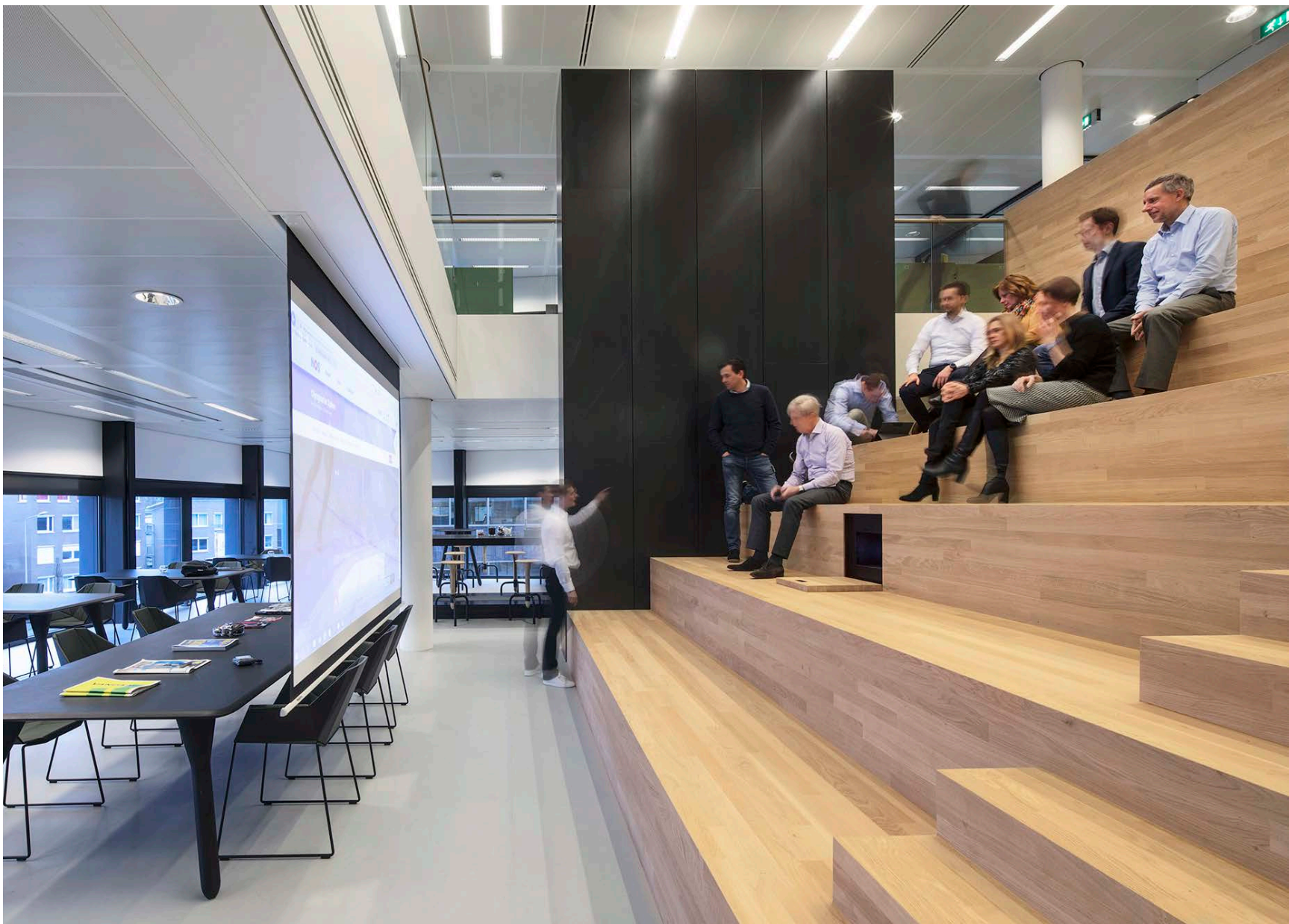


Laagdrempelige interieurs

N Interieurarchitecten ontwierp voor LIOF een weldoordacht en helder interieur dat de gewenste cultuuromslag perfect ondersteunt. Op een andere manier en grotere schaal werd hetzelfde bij Boston Scientific bewerkstelligd.





Legenda LIOF

Opdrachtgever **LIOF**
Interieurontwerp **N Interieurarchitecten; Chris Pachen/Suzan Gijsen**
Vergunningen/directie **N architecten; Arnold Riga**
Adviseur werkconcept **Creovate; Pierre Buijs**
Interieurbouw **Soons**
Projectinrichting **Base 21, Gispen; Mieke Hoogenboom**
Meubelen **Vepa, De Vorm, Brothers & Sons, Flokk, Gispen**
Parket trap **Bloemen Parket**
Vloerbedekking **Forbo Marmoleum, Ege**
Karpetten **Ege**
Verlichting **Nimbus**
Stoffering akoestische wanden **Febrik**
Scheidingswanden **Verwol (Slimline)**
Hoofdaannemer **Jongen Bouw**

FOTO LINKS

De tribunetrap wordt ook gebruikt voor presentaties: in de trap is een luikje met erachter een beamer – het scherm komt uit het plafond.

FOTO BOVEN

De tribunetrap tussen de tweede en derde verdieping.

FOTO MIDDEN

De tribunetrap is ontworpen als een 'Zwitsers zakmes': zo steekt aan de zijkant de ontvangstbalie uit de trap.

FOTO ONDER

Het café met de open keuken en hoge vaste tafel in blauwstaal.

LIOF is een door de overheid opgerichte instantie met als doel het aanjagen van de economie in Limburg. LIOF had de naam van een chique en hoogdrempelige bank, en een monumentaal gebouw dat etiquette en prestige uitstraalde. Zo'n drie jaar geleden ging er een frisse wind waaien binnen LIOF en wilde men af van dat imago: dat moest laagdrempeliger en transparanter worden.

Als eerste stap in de transitie werd een nieuwe huisstijl ontwikkeld door bureau Zuiderlicht. Ook werd gekeken of het pand kon worden verbouwd, maar al snel werd besloten uit te zien naar een nieuwe, meer zakelijke en laagdrempelige huisvesting. Chris Pachen van N Interieurarchitecten maakte een quickscan uit een selectie van drie beoogde panden. Gekozen werd voor een kantoorgebouw aan het Willem Duisenbergplantsoen, waar de tweede en derde verdieping zijn gehuurd.

Rumoer, ruis en rust

De nieuwe huisstijl was voor Pachen een inspiratiebron voor het interieurontwerp – en een mooie ingang om te doorgronden wat voor interieur LIOF wenste. “De huisstijl is gebaseerd op drie kernbegrippen – kennis, netwerk en kapitaal – en maakt helder welke identiteit LIOF wilde. Wij hebben dat in het interieurontwerp vertaald naar drie kerngebieden – rumoer, ruis en rust – die helder maken welke ruimte waarvoor wordt gebruikt.”

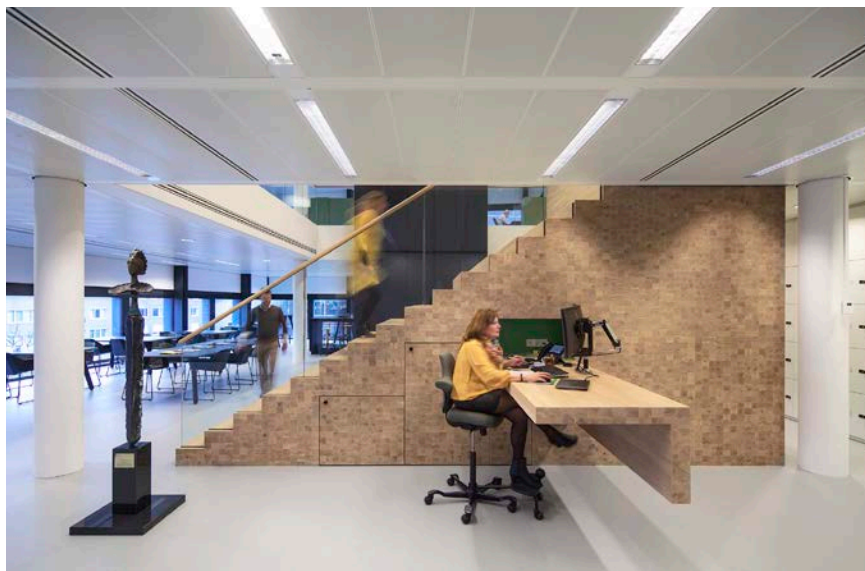


FOTO BOVEN

De aanlandtafel in de vorm van de provincie Limburg – met links de groene kast voor plantenpotten en voorin folderrekken.

FOTO MIDDEN

De vergaderruimte met de maatwerktafel die in de wand kan worden weggeklapt.

FOTO ONDER

De fauteuils met hoge rugleuning bij de entree, op een 'gepixeld' tapijt dat is gebaseerd op een foto van de regio Sittard-Geleen.



Een andere bron van inspiratie was de input van een klankbordgroep, geïnventariseerd door huisvestingsadviseur Pierre Buijs. Daar kwam uit dat de medewerkers een zakelijk, iets industrieel, maar ook huiselijk interieur wilden. “Bij het industriële werd ook ‘vintage’ genoemd”, zegt Pachen, “maar ik wilde het minder vergankelijk. De sfeer heeft het industriële wel, maar het is gebaseerd op een bepaalde tijdloosheid.” Binnen de drie verschillende gebieden bewerkstelligt het soort ruimte steeds het beoogde karakter. In het bruis-gebied op de tweede verdieping zijn bijvoorbeeld de vergaderruimten – elk met een specifiek karakter door de tafel die er is geplaatst. Zo heeft de grootste vergaderruimte een speciaal ontworpen ‘Lagerhuis-tafel’, met in het midden vaste banken. Een andere



ruimte heeft een maatwerktafel die in de wand kan worden weggeklapt en waarvan de onderkant een beschrijfbaar whiteboard heeft.

De vloerbedekking van de vergaderruimten is groen, waarmee Pachen aanhaakt op het gebouw en de omgeving: “Het Willem Duisenbergplantsoen is ontworpen als een groene plek met daarin een aantal objecten – de kantoorgebouwen. Doordat het glas tot op de vloer doorloopt, lijkt het plantsoen zelfs binnen door te lopen. Zo zoeken wij altijd naar een optimale symbiose tussen de wensen van de gebruiker en de kracht van de aanwezige architectuur.”

Neutrale basis

Ook het café van LIOF maakt deel uit van het bruis-gebied. Hier worden presentaties en vergaderingen gehouden en klanten ontvangen, en ontmoeten de medewerkers zowel de

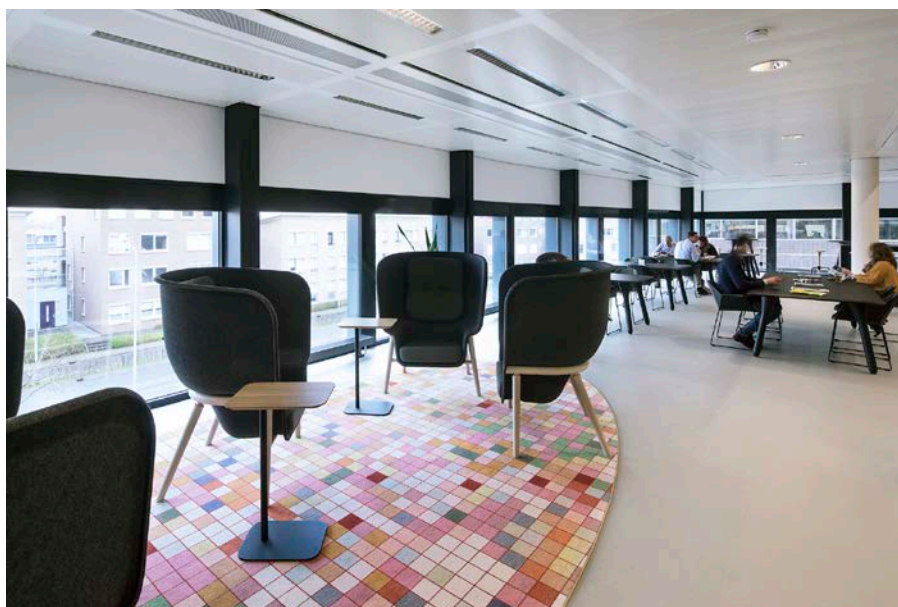




FOTO BOVEN
De vergaderruimte met de 'Lagerhuis-tafel'.

FOTO ONDER
De lange tafel met stiltewerkplekken bij de gele 'huisjes'.

klanten als elkaar. Bij de entree kunnen bezoekers wachten in fauteuils met hoge rugleuning (de Pod Chair van De Vorm). "Prettig voor de bezoekers", stelt Pachen, "zodat ze in de open omgeving nog even 'weg kunnen kruipen' terwijl ze wachten op hun afspraak."

De fauteuils staan op een door Pachen ontworpen en door Ege vervaardigd tapijt, waarvoor hij een afbeelding gebruikte van een gebied waar LIOF actief is, dat sterk pixelde, en de pixels vervolgens opnieuw kleurde. Het tapijt is uitgevoerd in sprekende kleuren en vormt zo een contrast met de rest van het interieur – met veel zwart en grijs, en hout voor een warme uitstraling. Pachen: "Voor het interieur wilde ik een neutrale, industriële basis, waardoor ik ook veel met groen heb gewerkt – het groen van oude machines en stalen bureaus uit de jaren vijftig." In het café is die kleur bijvoorbeeld gebruikt voor de stoffering van stoel Alumni van Brothers & Sons. "De stoel past mooi bij de industriële uitstraling, zeker in combinatie met deze stoffering", aldus Pachen. Het café heeft een open keuken met een stoere hoge vaste tafel in blauwstaal, die ook wordt gebruikt als bar bij onder meer presentaties, borrels en bijeenkomsten. Er zijn verschillende zitmogelijkheden, die ook geschikt zijn voor symposia en overleg, en als aanlandplek – in elke kolom zitten stopcontacten.

Zwitsers zakmes

Het hart van het bruis-gebied wordt gevormd door een grote tribunetrap die de twee kantoorlagen verbindt, en symboliseert en faciliteert waar LIOF voor staat: communicatie. "We wilden ook af van het 'boven' en 'beneden'", vertelt Thijs van Elk, directeur van LIOF, "en een trap die meer is dan alleen een trap." Pachen ontwierp de tribunetrap als een 'Zwitsers zakmes': zo steekt aan de zijkant de ontvangstbalie uit de trap en zijn er opbergruimte in gemaakt. Ook is er een luikje met

erachter een beamer die kan worden gebruikt wanneer er op de trap of aan de grote tafel ervoor presentaties worden gegeven. De trap is bekleed met een eikenhouten parket en zeer gedetailleerd uitgewerkt.

De tribunetrap vormt tevens een informeel zitgebied en de natuurlijke verbinding met het werkgebied op de derde verdieping, het ruis-gebied. Naast de trap staat een door Pachen ontworpen aanlandtafel in de vorm van de provincie Limburg – met aansluitingen voor lampen en stroom op plaatsen van steden, en groeven die de Maas en snelwegen weergeven. "Één uitgevoerd in zwart", zegt Pachen "een verwijzing naar het mijn-verleden van Limburg, de reden dat LIOF hier kwam." Voor het echte groen – de planten – ontwierp Pachen een



FOTO BOVEN
In hoogte verstelbare
werkplekken en stalen
archieffkasten in het
ruis-gebied.

FOTO ONDER
De akoestische
wanden in de gesloten
werkruimten zijn bekleed
met een stof met een
matrasachtige uitstraling.



grote groene kast met daarin uitsparingen voor plantenpotten en voorin folderrekken.

Gedragsregels

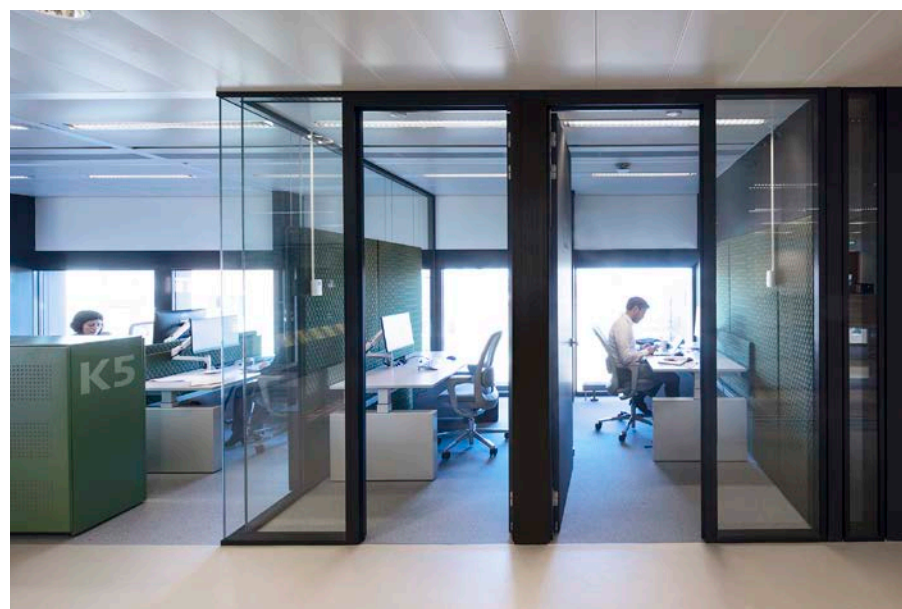
In het ruis-gebied zijn de werkplekken van LIOF. Met de verhuizing werd ook een nieuwe manier van werken geïntroduceerd. “In het vorige gebouw had iedereen een vaste plek en zaten sommigen met zijn tweeën in een kamer, hier wordt volledig flexibel gewerkt”, zegt Van Elk. “Voor de overgang

zijn de medewerkers intensief begeleid en overall staan bordjes met een aantal gedragsregels.” Enig geluid is in het ruis-gebied toegestaan, voor wie hier in stilte wil werken zijn er gesloten werkkamers.

Op verschillende plekken staan machinegroene stalen archieffkasten, die doen denken aan grote gereedschapskisten. Pachen: “Die wilde ik eigenlijk met hamerslag af laten werken, maar dat bleek technisch niet mogelijk. Gispn kwam echter met een structuurlak die daar sterk op lijkt, een geslaagde oplossing.” Vanwege alle openheid was er veel aandacht voor de akoestiek. Tussen sommige werkplekken staan scheidingschermen met bovenin een whiteboard – de Forte van Whisperwalls. De schermen zijn bekleed met een stof van Febrik, net als de akoestische wanden in de gesloten werkruimten. Pachen gebruikte voor deze wanden een stof met een matrasachtige uitstraling. “Die heeft ook een psychologische werking, mensen worden er vanzelf stiller.”

Bibliotheek

Voor wie volledig in stilte wil werken is er het rust-gebied, waarvoor Pachen de metafoor van een bibliotheek gebruikte. “LIOF heeft een groot papierarchief waarvoor de nodige opslagruimte nodig was. Hiervoor heb ik een gebied gemaakt met ‘huisjes’ met verschillende functies, naast archiefruimte ook bijvoorbeeld een kleine kopieerruimte en cockpits.” Achter deze huisjes is langs de gehele gevel een lange en geheel pootloze zwarte tafel met stiltewerkplekken. “Ik heb goed gekeken naar hoe de zon rond het gebouw draait, en die staat het grootste deel van de dag op de achterkant”, vertelt Pachen. “Bij felle



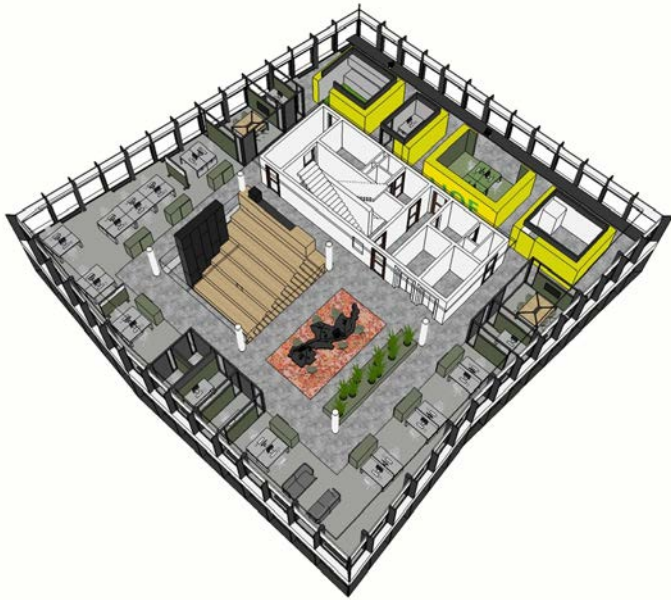


zon gaan automatisch de zonwerende lamellen naar beneden, en als je daar dichtbij zit – zoals op de stiltewerkplekken – kun je er doorheen kijken, maar van een afstand niet. Omdat het deel van het kantoor voor de kern groter is en de lamellen er minder vaak gesloten zijn, zijn daar de meeste werkplekken gemaakt.” Het stiltegebied is wel het ‘luïdst’ qua kleur: zo zijn de huisjes uitgevoerd in het knalgeel van LIOF, met in felgroen de letters LIOF – ook van buiten goed te zien.

Gereedschapsmakers

“De heldere invulling in drie gebieden werkt uitstekend”, stelt Pachen tot slot, “iedereen weet welke ruimte waarvoor wordt gebruikt.” Met de in hoogte verstelbare bureaus en de uiteenlopende soorten overlegruimten en werkplekken is in feite het hele kantoor van LIOF agile, maar zegt Pachen: “Dat zat niet in de opgave en het is ook een modeterm die ik niet gebruik. Ik kijk wel naar de trends en de actualiteit, niet om modegrillen te volgen maar om een natuurlijke invulling te creëren van wat de klant wil. Waar het om gaat is een werkomgeving te creëren waar mensen zich fijn voelen. Als we dat als interieurarchitect niet voor elkaar krijgen, dan doen we het niet goed. We zijn in feite gereedschapsmakers, en moeten zorgen dat een interieur een goed gereedschap is.”

Volgens Van Elk is Pachen daarin uitstekend geslaagd. “Dit gebouw werkt niet intimiderend, waarmee we zowel een interne als een externe hebben cultuuromslag gemaakt. We hebben meer aanloop hier, zodat we onze functie beter kunnen vervullen. Daarbij duurde het traject van eerste schets tot oplevering slechts zes maanden en is het project keurig binnen het budget opgeleverd.”



BOVEN
Plattegrond tweede
verdieping.

MIDDEN
Plattegrond derde
verdieping.

FOTO ONDER
Achter de tribunetrap zijn
lockers; die in de nissen
geven een felgroene
gloed.



Boston Scientific

Een ander project van N interieurarchitecten waar het interieur bijdroeg aan een cultuuromslag is Boston Scientific – een toonaangevende producent van medische apparatuur met wereldwijd vestigingen in veertig landen. Waar bij LIOF gestart werd in een cascopand, werd dat van Boston Scientific verbouwd. Een van de redenen was dat de vestiging in Maastricht werd samengevoegd met die in Kerkrade. Daarnaast wilde Boston Scientific een nieuw werkconcept

implementeren; het bedrijf voert een internationale bedrijfsstandaard voor al hun kantoren en distributiecentra en is hier wereldwijd mee bezig. Die standaard is vastgelegd in ‘Global Guidelines’: “Daarin staat bijvoorbeeld hoe groot een cockpit en een tweepersoonswerkplek moet zijn”, weet Pachten, “en welke kleuren en materialen moeten worden gebruikt. Dat werkt wat lastiger, maar geeft ook veel houvast. Het boek is gelijk een degelijk programma van eisen, zodat er weinig discussie nodig was.”

FOTO BOVEN

De nieuwe trap bij de entree van Boston Scientific vormt een dynamisch gebied over drie verdiepingen.

FOTO'S ONDER

Gang naast de sanitaire blokken (links) en de ‘bypass’ (rechts).





Legenda Boston Scientific

Opdrachtgever **Boston Scientific**

Proces en bouwmanagement **RO-groep Maastricht**

Interieurontwerp **N Interieurarchitecten; Chris Pachen**

Bouwkundig ontwerp **N Architecten; Peter Claassens**

Vergunningen /directie **N architecten**

Interieurbouw **Soons**

Projectinrichting **Desque**

Meubelen **De Vorm, Vepa, Gispén, Offect, Hay, Maruni, Lapalma, Capellini, Abstracta, Håg.**

Vloerbedekking **Bolon, Noraplan, LEOX**

Verlichting **Nimbus, Next**

Hoofdaannemer **BAM regio Zuid**

Town square

Voor de nieuwe werkplekken werd een deel van het warehouse bij de kantoorruimte getrokken. De ingang op de centrale hoek werd vernieuwd en vergroot. “Het gebouw had vroeger een kleine entree, met dwars daarop een balie en direct erachter een gesloten trappenhuis met betonnen trappen”, vertelt Pachen. “Nu is hier een royale ontmoetingsplek gemaakt.” De grootste ingreep was het openmaken van het trappenhuis en het draaien van de trap. De nieuwe open trap in hout en wit staal vormt nu een dynamisch gebied over drie verdiepingen.

Op de bovengelegen verdiepingen komt de trap uit op bij een ‘town square’ – een bruisende omgeving voor koffie, lunch en informeel overleg. Het interieur is – met uitzondering van het ‘Boston Scientific-blauw’ achter de bar – uitgevoerd in rustige tinten. “In de Global Guidelines worden felle kleuren voor deze gebieden genoemd”, weet Pachen, “maar daar wist ik ze vanaf te praten – dit maakt het tijdlozer, en het blijft goed.” Voor verlichting is de ultradunne Modul Q van Nimbus toegepast: “Het gebouw is zeer duurzaam en LEED Silver-gecertificeerd, en daarom moest ik met de bestaande klimaatplafonds werken. Deze armatuur kon hierop simpelweg met een magneet worden bevestigd.”

Ook de liftschacht en de sanitaire blokken werden aangepast, zodat ze autonome elementen in het landschap werden die zorgen voor een betere routing en meer transparantie.

Bypass

Een tweede bouwkundige ingreep was het creëren van een extra gang tussen de kantoren en het warehouse – heel toepasselijk ‘bypass’ genoemd. In de oorspronkelijke situatie waren de twee van elkaar gescheiden door een dichte wand, en stelt Pachen: “De kantoren en het distributiecentrum waren twee totaal verschillende culturen waarbij de medewerkers elkaar nauwelijks zagen.” Aan de zijde van het

warehouse heeft de bypass grote vensters, zodat er nu wel een visuele verbinding is. Daarnaast biedt de bypass toegang tot de verschillende kantoorafdelingen: voorheen was er één toegang en moest iedereen de hele verdieping over om bij de werkplek te komen, nu is er meer rust op de werkvloer. In een van de kantoorvleugels werd boven een tweede verticale verbinding door middel van een trap gemaakt, in dezelfde vormtaal als die bij de entree en town squares.

Pachen spreekt ten slotte van “een paar relatief kleine ingrepen, die voor de medewerkers echter een totale ommezwaai betekenden en essentieel bijdragen aan de cultuuromslag.”

www.n-interieurarchitecten.nl

www.n-architecten.nl



FOTO BOVEN

De nieuwe trap in een van de kantoorvleugels.

FOTO ONDER

De entreeruimte van Boston Scientific.